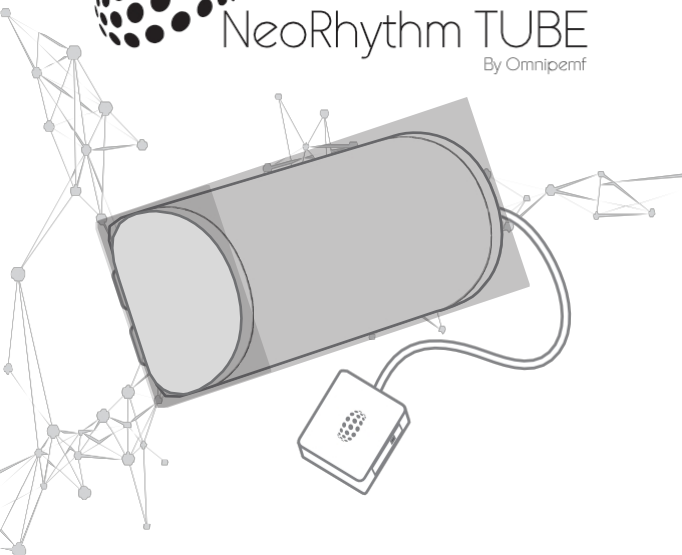




# NeoRhythm TUBE

By Omnipemf



## Für besseres Leben & Reisen

Wählen Sie Ihre eigene Frequenz.  
Geben Sie Ihrem Körper Energie.

WISSENSCHAFTLICH GETESTET UND ERWIESENERMASSEN WIRKSAM  
\*durch zwei doppelblinde, placebokontrollierte Studien.

# 1. Einführung

In einer Welt voller Möglichkeiten möchten wir uns bei Ihnen bedanken, dass Sie sich für uns entschieden haben. PEMF-Stimulationsgeräte sind ein hervorragendes Werkzeug, um den gewünschten Zustand von Körper und Geist zu erreichen. Bitte lesen Sie diese Gebrauchsanweisung sorgfältig durch, auch wenn Sie mit einem ähnlichen Produkt vertraut sind. Um Ihre Sicherheit und die Sicherheit anderer zu gewährleisten, lesen Sie bitte diese Gebrauchsanweisung, bevor Sie NeoRhythm Tube benutzen. Bitte nehmen Sie das G e r ä t nicht auseinander. Dies kann unsicher sein und führt zum Erlöschen der Herstellergarantie.

<b>Inhalt</b>	11	Leuchtende Indikatoren
1 Einführung	12	Die Positionen der NeoRhythm Tube
2 Gerät Beschreibung	13	Prüfröhrchen - Wie man es benutzt und was es aussagt
3 Im Paket enthalten	14	Wie man NeoRhythm Tube am effektivsten einsetzt
4 Wer kann und darf NeoRhythm Tube nicht verwenden?	15	Wartung und Reinigung
5 Altersbeschränkungen	16	Leitfaden zur Fehlerbehebung
6 Mögliche Nebenwirkungen und allgemeine Vorsichtsmaßnahmen	17	Technische und System-Spezifikationen
7 NeoRhythmus-Röhre einrichten	18	Klassifizierung
8 Die Bluetooth®-Einstellungen von NeoRhythm Tube	19	Sicherheitshinweise
9 Kontrolliert	20	Hersteller- und Garantieservice
10 Lernen Sie Ihre NeoRhythm Tube kennen	21	Haftungsausschluss

Dieses Gerät sollte von Erwachsenen über 18 Jahren benutzt werden. Kinder über 8 Jahre können es ebenfalls benutzen, sofern sie unter Aufsicht von Erwachsenen stehen. Es kann von Personen mit eingeschränkten körperlichen, sensorischen oder geistigen Fähigkeiten oder mangelnder Erfahrung und Kenntnis verwendet werden, wenn sie beaufsichtigt werden oder Anweisungen zur sicheren Verwendung des Geräts erhalten haben und darüber hinaus die damit verbundenen Gefahren verstehen. Kinder dürfen nicht mit dem Gerät spielen. Kinder dürfen das Gerät nicht ohne Aufsicht reinigen oder warten.

Dieses Gerät enthält nicht austauschbare Batterien.

Darf nur mit einer Schutzkleinspannung versorgt werden, die d e r Kennzeichnung auf dem Gerät entspricht.

*Das Gerät darf nur mit dem mitgelieferten Netzgerät verwendet werden.*

**WARNUNG:** Verwenden Sie zum Aufladen des Akkus nur das abnehmbare Netzteil, das mit diesem Gerät geliefert wird.

## 2. Gerät Beschreibung

NeoRhythm Tube ist das erste PEMF-Gerät mit einer Multi-Spulen-Struktur, die durch Gesten oder Smartphones gesteuert werden kann, was es zu einem der benutzerfreundlichsten PEMF-Geräte auf dem Markt macht. Es hilft Ihnen, sich in den gewünschten Geisteszustand zu versetzen, indem es wissenschaftlich unterstützte Frequenzen durch elektromagnetische Felder aussendet. Durch die richtige Positionierung der Spulen im Inneren des Geräts, die elektromagnetische Felder erzeugen, zielen wir genau auf die richtigen Stellen, um die gewünschte Wirkung zu erzielen. Die Wirksamkeit von NeoRhythm Tube wird durch zwei unabhängige doppelblinde, placebokontrollierte Studien bestätigt und durch viele andere wissenschaftliche Studien unterstützt.

Weitere Informationen finden Sie unter [www.omnipemf.com](http://www.omnipemf.com).

## 3. Im Paket enthalten

1. NeoRhythmus-Röhre
2. Micro-USB-Kabel
3. QR-Code mit Benutzerhandbuch
4. Reagenzglas
5. Werkzeug zum Zurücksetzen der Festplatte
6. Tasche

## 4. Wer kann und darf NeoRhythm Tube nicht verwenden?

**CAN:** NeoRhythm Tube wurde für die breite Öffentlichkeit entwickelt, um Ihren Körper sicher und effektiv zu energetisieren. Der erwartete Hauptnutzen der Anwendung von NeoRhythm Tube ist ein besseres Leben. Bei regelmäßiger und korrekter Anwendung von PEMF sind die erwarteten Ergebnisse eine verbesserte Schlafqualität, ein erleichtertes Erreichen bestimmter Wachzustände sowie eine verbesserte emotionale und logische Intelligenz.

**KANN NICHT:** Die Verwendung eines Geräts mit gepulstem elektromagnetischem Feld ist bei Personen mit Herzschrittmachern oder anderen elektronischen Implantaten,

nicht MRT-sicheren Spiralen, Cochlea-Implantaten oder mechanischen Herzklappen kontraindiziert, da das Magnetfeld das Gerät ausschalten oder auf andere Weise dessen Funktion beeinträchtigen kann. Sie sollten NeoRhythm Tube auch nicht verwenden, wenn Sie an Epilepsie leiden.

Gepulste elektromagnetische Felder sind auch bei Organtransplantationspatienten kontraindiziert, da sie möglicherweise das Immunsystem beeinträchtigen können.

Unterdrückungs-/Abstoßungsprozess. Es besteht die Möglichkeit, dass elektromagnetische Felder durch die Stimulierung des Immunsystems einen aggressiveren Abstoßungsprozess anregen oder aktivieren können.

Die Sicherheit von gepulsten elektromagnetischen Feldern in der Schwangerschaft ist nicht erwiesen, obwohl es keine Hinweise auf Schäden gibt. Wir raten von der Verwendung von NeoRhythm Tube während der Schwangerschaft ab.

Patienten sollten ihren Arzt konsultieren, wenn sie die Verwendung eines Pulsgenerators (NeoRhythm Tube) mit einer konventionellen medizinischen Behandlung in Erwägung ziehen. Diese Informationen sind kein Ersatz für eine professionelle medizinische Beratung.

## **5. Altersbeschränkungen**

NeoRhythm Tube darf nur von Personen verwendet werden, die mindestens 18 Jahre alt sind ("zulässiges Alter"). Kinder über 8 Jahre können es ebenfalls benutzen, sofern sie unter Aufsicht von Erwachsenen stehen. Wenn der Benutzer das zulässige Alter erreicht hat, aber in dem Land, in dem er seinen Wohnsitz hat, noch nicht volljährig ist, sollte der Benutzer dieses Handbuch und alle anwendbaren Nutzungsbedingungen mit seinen Eltern oder seinem Vormund durchgehen, um sicherzustellen, dass die Eltern oder der Vormund dieses Handbuch und die anwendbaren Nutzungsbedingungen verstehen.

## **6. Mögliche Nebenwirkungen und allgemeine Vorsichtsmaßnahmen**

NeoRhythm Tube strahlt ein elektromagnetisches Feld aus. Es gibt keinen stichhaltigen wissenschaftlichen Grund für die Annahme, dass die gepulste elektromagnetische Emission von NeoRhythm Tube schädlich ist, aber wenn Sie Bedenken wegen der Exposition gegenüber diesen Emissionen haben, sollten Sie dieses Gerät nicht verwenden. Die Nebenwirkungen der gepulsten elektromagnetischen Felder sind in der Regel nicht vorhanden oder geringfügig und vorübergehend, aber sie können bei Benutzern beobachtet werden, die überempfindlich auf elektromagnetische Felder reagieren. Es ist sehr wichtig, dass Sie vor und nach der Anwendung von NeoRhythm Tube mindestens 2-3 dl Wasser

trinken.

## **7. NeoRhythmus-Röhre einrichten**

1. Stellen Sie sicher, dass die Tube vollständig geladen ist.
2. Suchen Sie in Ihrem App Store nach Omnipemf oder NeoRhythm und laden Sie die App herunter.
3. Folgen Sie der In-App-Anleitung. Es wird Sie durch die Verbindung Ihres Geräts mit Ihrem Smartphone und die Durchführung Ihrer ersten NeoRhythm Tube-Sitzung führen. Wie Sie beide Geräte über Bluetooth® verbinden, wird auch in Kapitel 9.1, NeoRhythm verwenden, beschrieben.

Tube zum ersten Mal.

- Werden Sie Mitglied in den sozialen Netzwerken von Omnipemf. Sie sind ein großartiger Ort, um mehr über das Gerät und seine Funktionen zu erfahren, Erfahrungen mit anderen Benutzern auszutauschen und mit dem Team hinter NeoRhythm Tube zu chatten.



## 8. Die Bluetooth®-Einstellungen von NeoRhythm Tube

(Stimulationsstatus in der App)

Wenn NeoRhythm Tube aktiviert wird, ist sein Bluetooth® automatisch aktiviert und bereit, sich mit Ihrem Gerät zu verbinden. Die Einstellungen in der NeoRhythm Tube App ermöglichen es Ihnen jedoch, das Bluetooth® von NeoRhythm Tube während des Stimulationsprozesses aktiv zu halten oder es komplett zu deaktivieren, WÄHREND das Programm läuft.

### Bluetooth® während der Stimulation EIN

Mit dieser Einstellung bleibt Bluetooth® auch dann aktiv, wenn Sie Ihr NeoRhythm Tube benutzen (ein Stimulationsprogramm läuft).

#### VORTEILE:

- Während das Stimulationsprogramm läuft, wird ein Fortschrittsbalken mit einem Countdown-Timer aktiviert.
- Sie haben Zugang zu den In-App-Statistiken auf Ihrem Mobilgerät (Dauer des genutzten Stimulationsprogramms, Häufigkeit der bisherigen Nutzung usw.), sobald das Programm beendet und die Bluetooth®-Verbindung (automatisch) wiederhergestellt ist.
- Es ist einfacher, die Stimulationsprogramme zu wechseln, da Ihr Smartphone die Bluetooth®-Verbindung zu NeoRhythm Tube nicht erneut herstellen muss. Wählen Sie einfach ein neues Programm und tippen Sie zweimal auf das Bedienfeld von NeoRhythm Tube oder drücken Sie die PLAY-Taste in der App auf Ihrem Smartphone, um es zu starten.

#### NACHTEILE:

- Wenn Bluetooth® während der Stimulation ebenfalls aktiv ist, sendet es seine eigenen (viel höheren) Frequenzen aus.
- Ihr Mobiltelefon muss sich innerhalb der Bluetooth®-



Verbindungsreichweite des Geräts befinden, andernfalls werden die Daten aufgrund von Verbindungsverlusten nicht synchronisiert.

### **Bluetooth® während der Stimulation AUS**

Mit dieser Einstellung wird die Bluetooth®-Funktion von NeoRhythm Tube automatisch deaktiviert.

wenn ein Stimmulationsprogramm startet und aktiviert es wieder, wenn das Programm endet. Bluetooth® ist NUR bei laufendem Programm vollständig deaktiviert.

#### **VORTEILE:**

- Während der Stimulation werden keine unerwünschten zusätzlichen Frequenzen ausgesendet, sondern nur die, die NeoRhythm Tube aussendet, um Ihnen zu helfen, den gewünschten Zustand von Geist und Körper zu erreichen.
- Sie benötigen Ihr mobiles Gerät nicht (nur zum Einrichten des Programms).

#### **NACHTEILE:**

- Ein Countdown-Timer-Fortschrittsbalken wird nicht aktiviert, während das Stimmulationsprogramm läuft, da die Kommunikation über Bluetooth® nicht hergestellt ist.
- Sie haben nur dann Zugriff auf die In-App-Statistiken auf Ihrem Mobilgerät (Dauer des verwendeten Stimmulationsprogramms, Häufigkeit der vergangenen Nutzung usw.), wenn Sie sich erneut über Bluetooth® mit der App verbinden. In diesem Fall werden nur die letzten 10 durchgeführten Sitzungen synchronisiert.
- Ihr mobiles Gerät muss jedes Mal, wenn Sie das Stimmulationsprogramm ändern möchten, die Verbindung zu NeoRhythm Tube neu herstellen. Das bedeutet, dass Sie auf die Startseite gehen und auf VERBINDEN klicken müssen.
- Ihr mobiles Gerät wird während der Stimulation nicht mit NeoRhythm Tube kommunizieren können. Wenn Sie die Homepage besuchen, werden Sie sehen, dass die Schaltfläche VERBINDEN aktiv ist (kann angeklickt werden), aber die Verbindung wird nicht hergestellt, weil das Programm läuft und NeoRhythm Tube's Bluetooth® ist AUS. Sie müssen das Stimmulationsprogramm mit einem Doppelklick auf die Kontrollbox von NeoRhythm Tube stoppen (unterbrechen) und die Verbindung zu Ihrem mobilen Gerät auf der Homepage wiederherstellen.

#### **Welche Einstellung ist für Sie besser?**

Die Option EIN ist standardmäßig aktiviert, und wir empfehlen Ihnen, dies für die ersten paar Anwendungen so zu belassen, da die

Verbindung nicht jedes Mal neu hergestellt werden muss, wenn Sie ein neues Stimulationsprogramm auswählen möchten. Sie können diese Option später ausschalten, wenn Sie nicht möchten, dass Bluetooth® bei der Verwendung Ihres NeoRhythm Tube aktiv ist.

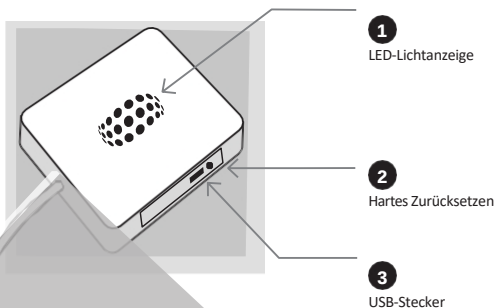
**HINWEIS:** Wenn Sie die meiste Zeit dasselbe Stimulationsprogramm verwenden, empfiehlt es sich, Bluetooth® in den Einstellungen der App zu deaktivieren.

Dies erlaubt Ihnen, Ihr NeoRhythm Tube nur mit der Gestensteuerung zu benutzen - tippen Sie einfach auf das Bedienfeld von NeoRhythm Tube (nach dem A u f w a c h e n), um Ihr zuletzt verwendetes Programm neu zu starten.

### **Woher weiß ich, dass mein gewähltes Stimulationsprogramm gestartet/gestoppt wurde, wenn ich Bluetooth® ausschalte?**

Obwohl Sie den Fortschrittsbalken nicht sehen können, wird NeoRhythm Tube Sie mit Vibrationen und Lichtanzeigen informieren, wenn Ihr gewähltes Programm startet/stoppt.

## **9. Kontrolliert**



NeoRhythm Tube kann entweder über Gesten (Tippen mit der Hand auf das Bedienfeld) oder über eine App auf Ihrem Smartphone gesteuert werden. Bluetooth® ist ebenfalls nicht erforderlich, es sei denn, Sie ändern oder wählen ein neues Programm. Das macht NeoRhythm Tube zu einem der benutzerfreundlichsten Geräte auf dem Markt.

Die Steuerung erfolgt durch Antippen der Kontrollbox, sodass Sie für die regelmäßige Nutzung desselben Programms nicht einmal Ihr Smartphone benötigen. Ein Smartphone wird nur zum Wechseln zwischen verschiedenen Stimulationsprogrammen oder zum Ändern der Einstellungen verwendet.



## 91 ERSTMALIGE VERWENDUNG DER NEORHYTHMUSTUBE

### 1. LADUNG

Laden Sie Ihre NeoRhythm Tube mindestens 2,5 Stunden lang auf, wenn Sie sie zum ersten Mal benutzen.

NeoRhythm Tube ist entriegelt, wenn es an das Ladegerät angeschlossen ist.



### 2. DIE APP HERUNTERLADEN

Laden Sie die Omnipemf App auf Ihr mobiles Gerät oder Tablet aus dem iOS App Store oder Google Play Store herunter.



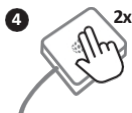
### 3. STARTEN SIE DIE APP

Drücken Sie START und akzeptieren Sie die Allgemeinen Geschäftsbedingungen. Stellen Sie sicher, dass Bluetooth auf Ihrem Gerät eingeschaltet ist und folgen Sie der schrittweisen Anleitung. Wenn Sie ein Android-Gerät verwenden, werden Sie aufgefordert, die Standortdienste zu aktivieren, während Sie die App verwenden.



### 4. DAS GERÄT AUFWECKEN

Tippen Sie doppelt auf das Bedienfeld, um NeoRhythm Tube aufzuwecken (bestätigt durch eine doppelte Vibration) - jetzt ist das Gerät einsatzbereit.



### 5. CONNECT

Klicken Sie auf die Schaltfläche CONNECT in der App und warten Sie, bis NeoRhythm Tube sich mit Ihrem Gerät verbindet.



### 6. WÄHLEN SIE IHREN MODUS

Wählen Sie zwischen SCHNELLSTART oder ERWEITERTER MODUS.



### 7. START SITZUNG



Sobald Sie ein Programm ausgewählt haben, legen Sie die Dauer fest und die Sitzung beginnt (gefolgt von einer einzelnen Vibration). Um eine Sitzung zu beenden, drücken Sie entweder die STOP-Taste in der App oder tippen Sie doppelt auf die Kontrollbox.

## 92 **Wie kann ich überprüfen, ob die Stimulation läuft?**

Prüfen Sie, ob das grüne Licht blinkt (1 Blinken pro Sekunde). Jedes Stimulationsprogramm beginnt außerdem mit 1 kurzen Vibration. Sie können auch das Reagenzglas mit einem Magneten verwenden, um das Vorhandensein eines Magnetfeldes zu überprüfen.

## 93 **Wie kann ich überprüfen, ob die NeoRhythm Tube geladen wird?**

Orangefarbenes Licht bedeutet, dass es geladen wird. Kein Licht während des Ladevorgangs bedeutet, dass der Akku vollständig geladen ist. Blinkendes rotes Licht (1 Blinken pro Sekunde) bedeutet, dass der Akku schwach ist.

## 94 **Woher weiß ich, dass NeoRhythm Tube mit meinem Telefon verbunden ist?**

Ein blinkendes orangefarbenes Licht (1 Blinken pro Sekunde) bedeutet, dass eine Verbindung zu Ihrem Mobilgerät besteht (und kein Programm ausgeführt wird).

# 10. **Lernen Sie Ihre NeoRhythm Tube kennen**

## 101. **NEUSTART DES ZULETZT VERWENDETEN PROGRAMMS**

Um das zuletzt benutzte Programm erneut zu starten, tippen Sie einmal leicht auf die Kontrollbox, um NeoRhythm Tube aufzuwecken und dann zweimal, um das zuletzt benutzte Programm zu starten. Der Start des Programms wird durch 1 kurze Vibration bestätigt. Folgen Sie der LED-Lichtanzeige (Nummer 1), um den Status des Geräts zu überprüfen. Wenn das grüne Licht einmal pro Sekunde blinkt, bedeutet das, dass das Programm läuft. Sie müssen sich nicht mit der App verbinden, wenn Sie nur das zuletzt verwendete Programm neu starten möchten.

**Hinweis:** NeoRhythm Tube erfordert nicht die Verwendung Ihres Smartphones, während das Programm läuft.

## 102. **EIN ANDERES PROGRAMM VERWENDEN**

Wenn Sie ein anderes Programm starten möchten und NeoRhythm Tube ausgeschaltet ist, tippen Sie zunächst einmal auf die Steuereinheit, um sie aufzuwecken. Vergewissern Sie sich, dass die Bluetooth®-Verbindung hergestellt ist (orangefarbenes Licht blinkt im



Sekundentakt). Wählen Sie ein neues Programm und die gewünschte Nutzungszeit und drücken Sie die Taste "SELECT" in der App. Tippen Sie zweimal auf das Bedienfeld von NeoRhythm Tube und das neue Programm wird gestartet (bestätigt durch 1 kurze Vibration). Folgen Sie der LED-Lichtanzeige (Nummer 2), um den Status des Geräts zu überprüfen. Blinkendes grünes Licht (1 Blinken pro Sekunde) bedeutet, dass das Programm läuft.

Wenn ein Programm gerade läuft und Sie ein anderes Programm starten wollen, tippen Sie zuerst zweimal auf das Kontrollfeld von NeoRhythm Tube, um das Programm zu stoppen.

(bestätigt durch 2 kurze Vibrationen), klicken Sie auf Session, wählen Sie das neue Programm und die gewünschte Nutzungszeit und drücken Sie die Taste "SELECT" in der App. Tippen Sie erneut zweimal auf das Bedienfeld von NeoRhythm Tube und das neue Programm wird gestartet (bestätigt durch 1 kurze Vibration). Folgen Sie der LED-Lichtanzeige (Nummer 2), um den Status des Geräts zu überprüfen. Ein blinkendes grünes Licht einmal pro Sekunde bedeutet, dass das Programm läuft.

### **103. ANHALTEN DES LAUFENDEN PROGRAMMS**

Wenn Sie ein laufendes Programm anhalten möchten, um ein anderes auszuwählen und zu initialisieren, tippen Sie zweimal auf das Bedienfeld, um das laufende Programm zu unterbrechen; das Gerät vibriert zweimal, was bedeutet, dass das Programm angehalten wurde. Wählen Sie dann das gewünschte Programm und tippen Sie erneut doppelt auf das Kontrollkästchen. Wenn Sie ein laufendes Programm stoppen und das Gerät nicht mehr benutzen wollen, brauchen Sie nur zweimal auf die Kontrollbox zu tippen (bestätigt durch 2 kurze Vibrationen) und sie zu verlassen. NeoRhythm Tube schaltet sich dann von selbst aus.

### **104. VERWENDUNG DES TOOLS ZUM ZURÜCKSETZEN DER FESTPLATTE**

Wenn Sie auf ein Problem stoßen und NeoRhythm Tube nicht mehr funktioniert, können Sie die Funktion "Hard Reset" (Nummer 3) verwenden.

#### **Wann sollten Sie einen Hard Reset durchführen?**

- Keine Reaktion beim Laden des Geräts,
- Falsche LED-Lichtfarbe beim Laden/beendeten Laden/Starten eines neuen Programms (überprüfen Sie die im nächsten Kapitel beschriebenen Lichtsignale).

Prüfen Sie immer, ob der Akku voll ist. Wenn Sie das Gerät zurücksetzen möchten, führen Sie das Hard-Reset-Tool in das Loch in der Nähe des Micro-USB-Anschlusses ein und drücken Sie es vorsichtig.

Um Sie über den aktuellen Zustand des Geräts auf dem Laufenden zu halten, hat NeoRhythm Tube 3 verschiedene Farbanzeigen integriert - orange, rot und grün leuchtende LEDs. Lesen Sie mehr über sie im nächsten Kapitel.

## **105. VERWENDUNG DER FUNKTION "NEORHYTHMUS-RÖHRE SPERREN" IN DER APP**

Wenn Sie NeoRhythm Tube komplett ausschalten möchten, verbinden Sie sich mit dem Gerät über Bluetooth®, gehen Sie zu den Einstellungen und klicken Sie auf NeoRhythm Tube sperren. Dadurch wird das Gerät vollständig abgeschaltet und gegen weitere Benutzung gesperrt. Um es wieder zu benutzen, schließen Sie es an einen USB-Anschluss an, um es zu entsperren. Alle Statistiken werden auf dem Telefon gespeichert.

## Wann ist diese Funktion zu verwenden?

Sie können Ihr NeoRhythm Tube abschließen, wenn Sie es auf Reisen oder für längere Zeit in einer Tasche/einem Portemonnaie/einem Rucksack tragen, um eine unbeabsichtigte Benutzung zu verhindern.

## 11. Leuchtende Indikatoren

Die LED-Leuchten auf der linken Seite der flachen Oberfläche des Geräts zeigen den Betriebszustand von NeoRhythm Tube an. NeoRhythm Tube hat integrierte orange, rote und grüne Lichter.

1. Blinkendes rotes Licht: Der Akku ist schwach und Sie müssen das Gerät aufladen.
2. Orange blinkendes Licht (1 Blinken pro Sekunde): NeoRhythm Tube ist über Bluetooth® mit Ihrem Telefon verbunden.
3. Orangefarbenes Licht leuchtet: NeoRhythm Tube wird geladen, der USB-Anschluss ist eingesteckt.
4. Beim Laden leuchtet kein Licht: NeoRhythm Tube ist vollständig aufgeladen.
5. Blinkendes grünes Licht (1 Blinken pro Sekunde): Das gewählte Stimulationsprogramm wird ausgeführt.
6. Langsam blinkendes grünes Licht (1 Blinken pro 5 Sekunden): NeoRhythm Tube ist im Standby-Modus; USB ist nicht angeschlossen.

## 12. Gerätepositionen

NeoRhythm Tube verfügt über drei speziell entwickelte Spulen, die elektromagnetische Felder erzeugen und von einem ebenfalls im Gerät befindlichen Impulsgenerator betrieben werden. Ein einzigartiger Vorteil von NeoRhythm Tube ist die Möglichkeit, die Stimulationszonen an das gewählte Programm anzupassen. Dieser Vorteil ermöglicht es, den richtigen Teil des Körpers effizienter zu stimulieren. NeoRhythm Tube kann je nach gewähltem Stimulationsprogramm auf verschiedene Weise und an verschiedenen Körperteilen eingesetzt werden.

**Hinweis:** Die unten gezeigten Positionen können leicht angepasst werden, um das Tragen von NeoRhythm Tube in jeder Situation bequemer zu machen. Wenn Sie die Position des Geräts um bis zu 3-4 cm verändern, wird die Wirksamkeit des Geräts nicht beeinträchtigt und die Funktion nicht wesentlich gestört.

**Hinweis:** Die korrekte Positionierung des Geräts wird auch in jedem Stimulationsprogramm in der App angezeigt.

Weitere Informationen finden Sie unter: <https://omnipemf.com/support/>



### 13. Reagenzglas - Wie wird es verwendet und was sagt es aus?

In den meisten Fällen sind die nicht-invasiven Impulse nicht spürbar. Aus diesem Grund haben wir dem NeoRhythm Tube-Paket ein magnetisches Teströhrchen beigegefügt, mit dem Sie die vom Gerät ausgesendeten Impulse hören können. Es kann verwendet werden, um zu bestätigen, dass ein Stimulationsprogramm läuft (NeoRhythm Tube sendet ein elektromagnetisches Feld aus, wenn es aktiv ist und der Magnet reagiert darauf - Sie können einen Ton hören, wenn Sie das Teströhrchen abhören).

Sie können auch die Frequenz der gepulsten elektromagnetischen Felder in verschiedenen Stimulationsprogrammen testen sowie die Veränderung der Stärke des elektromagnetischen Feldes beobachten, wenn sich das Reagenzglas von NeoRhythm Tube entfernt oder ihm nähert. Beachten Sie, dass sich der Magnet nicht sichtbar bewegt und auch kein hörbares Geräusch erzeugt - eher ein leichtes Ticken.

#### Was hören Sie eigentlich, wenn Sie die Röhre benutzen?

Da der Magnet in der Röhre auf das erzeugte Magnetfeld reagiert, können Sie die Frequenz der elektromagnetischen Impulse hören, die von den Spulen im Inneren der NeoRhythm Tube ausgesendet werden.

#### Prüfung der FREQUENZ der verschiedenen Stimulationsprogramme

Wählen Sie das gewünschte Programm in der Anwendung, starten Sie es und stellen Sie das Reagenzglas auf NeoRhythm Tube. Das Reagenzglas muss das Gerät berühren. Legen Sie den glasigen Boden des Röhrchens auf das Gerät und legen Sie Ihr Ohr auf die andere Seite,

wo sich die silberne Kappe befindet. Die Tests werden auf der Oberfläche des NeoRhythm Tube durchgeführt. Dort sind die Spulen platziert und die Impulse können gehört werden. Wenn Sie zum Beispiel das Programm "Improve Sleep" (Schlaf verbessern) wählen, können Sie eine niedrige Frequenz hören, denn dieses Programm verwendet niedrige Frequenzen der Theta-Gehirnwellen, um Ihr Gehirn zu beruhigen und es auf die

Schlaf. Es klingt wie ein langsamer Herzschlag (mit 3-4 Schlägen pro Sekunde). Versuchen Sie dann das Programm Improve Focus Capacity. Wählen Sie es in der Anwendung aus, starten Sie es und bewegen Sie das Reagenzglas in die Nähe von NeoRhythm Tube. Die Tonfrequenz wird viel höher sein, weil das Programm "Improve Focus Capacity" Beta-Gehirnwellenfrequenzen verwendet, um Ihr Gehirn zu schärfen und es auf intensiv konzentriertes Arbeiten vorzubereiten. Dieses Programm erzeugt ein schnell schlagendes Geräusch (mit 30+ Schlägen pro Sekunde).

### **Prüfung der STÄRKE des elektromagnetischen Feldes**

Schalten Sie das Gerät ein. Bringen Sie das Reagenzglas in die Nähe von NeoRhythm Tube und hören Sie genau hin. Der Magnet im Reagenzglas wird ein Geräusch erzeugen. Der Ton wird intensiver und lauter, je näher das Reagenzglas an NeoRhythm Tube ist. Wenn Sie den Abstand vergrößern, wird der Ton langsam *verklingen*. Dies geschieht, weil die Intensität des Magnetfeldes mit der Entfernung von der Oberfläche des Gerätes abnimmt.

## **14. Wie man NeoRhythm Tube am effektivsten einsetzt**

### **Empfehlungen**

1. Für das allgemeine Wohlbefinden wird empfohlen, die NeoRhythm Tube zweimal täglich zu benutzen. Das hilft, Ihre Zellen wieder optimal aufzuladen. Lesen Sie die Anweisungen in der App, die Sie in jedem Stimulationsprogramm finden, um zu erfahren, wie oft und wie lange die Stimulation durchgeführt werden sollte.
2. Es wird empfohlen, ausreichend Wasser zu trinken (mindestens 8-10 Tassen (2 Liter) pro Tag) und mindestens eine Tasse (2 dl) Wasser vor und unmittelbar nach der Anwendung von NeoRhythm Tube, um die natürliche Freisetzung von Giftstoffen zu unterstützen.
3. Ernähren Sie sich gesund, frei von Chemikalien und Pestiziden, raffinierten Lebensmitteln und Zucker, und essen Sie viel grünes Gemüse.

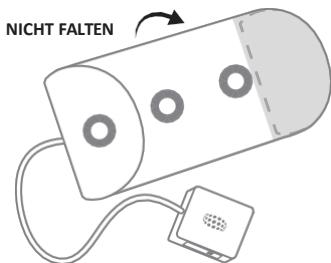
## **15. Wartung und Reinigung**

Verwenden Sie NeoRhythm Tube nicht in der Nähe von Wasser



und wenn Sie nass sind. Das Außenmaterial von NeoRhythm Tube kann abgenommen und in der Waschmaschine bei bis zu 40 °C gewaschen werden. Der Außenstoff kann auch gebügelt werden, aber stellen Sie sicher, dass Sie den Stoff abnehmen, um das Gerät nicht zu beschädigen. Vermeiden Sie direktes Bügeln auf dem Bereich mit dem aufgedruckten Text. NeoRhythm Tube sollte auf flachen Oberflächen verwendet werden.

**Hinweis:** Achten Sie darauf, dass Sie das NeoRhythm Tube richtig falten (siehe Abbildung auf Seite 15). Wenn es falsch gefaltet wird, kann dies zur Unwirksamkeit oder Beschädigung der Spulen führen. Vermeiden Sie übermäßige physische Einwirkungen auf das Gerät und dehnen oder biegen Sie es nicht, da dies die Kupferspulen und die Hardware beschädigen kann. Der Hersteller übernimmt keine Verantwortung für Geräte, die durch unsachgemäßen Gebrauch beschädigt werden.



## 16. Leitfaden zur Fehlerbehebung

Es ist wichtig zu wissen, dass wir immer für Sie da sind. Wenn Sie Fragen haben, kontaktieren Sie uns bitte über unsere sozialen Medien (FB) oder indem Sie das Kontaktformular auf unserer Website [www.omnipemf.com/support](http://www.omnipemf.com/support) ausfüllen.

### **Die LED-Anzeige funktioniert nicht.**

Laden Sie den Akku auf. Überprüfen Sie das USB-Kabel.

### **Das Gerät wurde übermäßig viel Wasser ausgesetzt.**

NeoRhythm Tube ist nicht wasserdicht, obwohl ein kurzer Kontakt mit Wasser das Gerät nicht dauerhaft beschädigen kann. Wenn NeoRhythm Tube mit Wasser in Berührung gekommen ist, entfernen Sie die Stoffhülle und legen Sie es zum Trocknen ab.

### **NeoRhythm Tube hilft nicht bei dem Problem, für das es gekauft wurde.**

Vergewissern Sie sich zunächst, dass NeoRhythm Tube funktionsfähig ist. Vergewissern Sie sich, dass die Batterie jedes Mal,

wenn sie verwendet wird, für die gesamte Dauer der Stimulation voll funktionsfähig ist. Vergewissern Sie sich, dass die LED-Leuchten funktionieren und dass das grüne Licht blinkt. Vergewissern Sie sich, dass der Start des Programms durch 1 kurze Vibration bestätigt wird.

Kontaktieren Sie uns über unsere Social-Media-Konten (FB) oder per E-Mail über die Verwendung von NeoRhythm Tube. Es ist möglich, dass das Gerät falsch platziert wurde. Es gibt mehrere Positionen, in denen Sie NeoRhythm Tube verwenden können. In vielen Fällen kann die Wirksamkeit des Geräts durch eine einfache Anpassung der Platzierung erheblich verbessert werden.

Es ist auch möglich, dass der Zeitraum der Anwendung nicht lang genug war, um die gewünschte Wirkung zu erzielen. Erwägen Sie eine regelmäßige Anwendung von NeoRhythm Tube über 2 bis 3 Wochen. Die positive Wirkung tritt in der Regel innerhalb der ersten Tage ein.

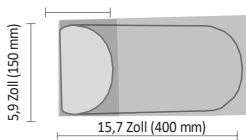
### **NeoRhythm Tube scheint zu helfen, aber dann kommt das Problem irgendwann wieder.**

Wenn eine kurze Zeit der Anwendung von NeoRhythm Tube zu guten Ergebnissen geführt hat, das Problem aber nach einer gewissen Zeit der Nichtanwendung von NeoRhythm Tube wieder auftritt, sollten Sie die Anwendung von NeoRhythm Tube über einen längeren Zeitraum in Betracht ziehen. Die richtige Ernährung und Nahrungsergänzungsmittel sind auch in Verbindung mit der Anwendung von NeoRhythm Tube hilfreich.

## **17. Technische und System-Spezifikation**

Das Betriebssystem	Android 5.0 und höher iOS 7 und höher
Wellenform	Trapezförmig
Frequenzbereich	3 - 303,41 Hz
Maximum Magnetisch Intensität des Feldes	25 Gauß (2,5 mT)
Anzahl der Programme	12 + benutzerdefinierte Programme
Dauer des Programms	20 min - 8 Stunden; ausgewählte Minuten oder kontinuierlich
Strom	Interne wiederaufladbare Batterie
Gewicht	295 g
Abmessungen	15,7 Zoll x 3,9 Zoll x 5,9 Zoll 400 mm x 100 mm x 150 mm
Garantie	2 Jahre

3,9 Zoll (100 mm)



## 18. Klassifizierung

NeoRhythm Tube ist als Haushaltsgerät eingestuft.



### CE-rechtliche

#### Informationen:

Sicherheit: EN 60335-1

EMC EN 303 4461 (EN 55014-1/2)

Funkanlagenrichtlinie (RED) 2014/53/EU



Wir sind stolz darauf,  
recyclbare Materialien  
für unsere

Verpackungen zu  
verwenden, um zu  
helfen

die Umwelt zu schützen.

### Informationen zur FCC-Regulierung:

Gerät entspricht Teil 15 der FCC-  
Bestimmungen

## 19. Sicherheitshinweise

- Setzen Sie NeoRhythm Tube keinem Feuer aus, stellen Sie es nicht in die Nähe eines heißen Ofens und zerdrücken oder zerschneiden Sie das Gerät oder seine Batterie nicht mechanisch, da dies zu einer Explosion führen kann.
- Setzen Sie NeoRhythm Tube keinen extrem hohen Temperaturen aus, da dies zu einer Explosion oder zum Austritt von entflammaren Flüssigkeiten oder Gasen führen kann.
- Setzen Sie NeoRhythm Tube keinem extrem niedrigen Luftdruck aus, da dies zu einer Explosion oder zum Austritt von brennbaren Flüssigkeiten oder Gasen führen kann.
- Versuchen Sie nicht, die Batterie von NeoRhythm Tube selbst zu ersetzen - Sie könnten die Batterie beschädigen, was zu Überhitzung und/oder Verletzungen führen könnte.
- Seien Sie vorsichtig beim Falten der NeoRhythm Tube, siehe Anweisungen zum richtigen Falten. Bei unsachgemäßem Falten kann dies zu Unwirksamkeit oder Beschädigung der Spulen führen.
- Verwenden Sie NeoRhythm Tube nicht in der Nähe von Wasser oder wenn Sie nass sind, da das Gerät nicht wasserdicht ist.

## 20. Hersteller- und Garantieservice

HERSTELLER MDCN

TECH Ltd

Made in Europe  
GARANTIESERVICE

**Kontakt**

E-Mail: [foryou@omnipemf.com](mailto:foryou@omnipemf.com)

Unsere Garantiepoltik deckt physische und digitale Defekte ab. Alle Geräte, die über [omnipemf.com](http://omnipemf.com) oder andere offizielle Verkaufskanäle von MDCN Tech Ltd. erworben wurden, sind durch diese Garantie abgedeckt. Wenn ein Gerät physische oder digitale Defekte aufweist, die seine Funktionstüchtigkeit beeinträchtigen, und dies von unserem Kunden-Support-Team überprüft wird, dann ist ein Ersatz oder eine direkte Entschädigung im Einklang mit dieser Garantiepoltik. Die Garantierichtlinie gilt für zwei (2) Jahre nach Erhalt des Geräts durch den Kunden, mit einer maximalen Verlängerung von sechsundzwanzig (26) Monaten. Wenn ein Defekt festgestellt und der Austausch genehmigt wird, wird dem Kunden ein neues Ersatzprodukt an die Adresse und die Versandanweisungen seiner ursprünglichen Bestellung geschickt, sofern er nichts anderes wünscht. Wir bieten keinen Ersatz oder Rückerstattung für Produkte an, die auf dieser Website als nicht rückgabefähig gekennzeichnet sind. Die Garantie ist in den folgenden Fällen nicht anwendbar:

- Ausfall oder Beschädigung des Geräts oder seiner Komponenten durch unsachgemäßen Gebrauch.
- Beschädigung und Verschmutzung des Geräts durch unsachgemäßen Schutz.
- Das Entfernen des inneren Qualitätssiegels des Geräts (das die elektronischen Komponenten und die Polsterung schützt) im Falle der NeoRhythm Tube. Wenn die Hardware oder Software des Geräts geöffnet wurde, auf sie zugegriffen wurde und/oder sie gegenüber ihrem ursprünglichen Funktionszustand verändert wurde.

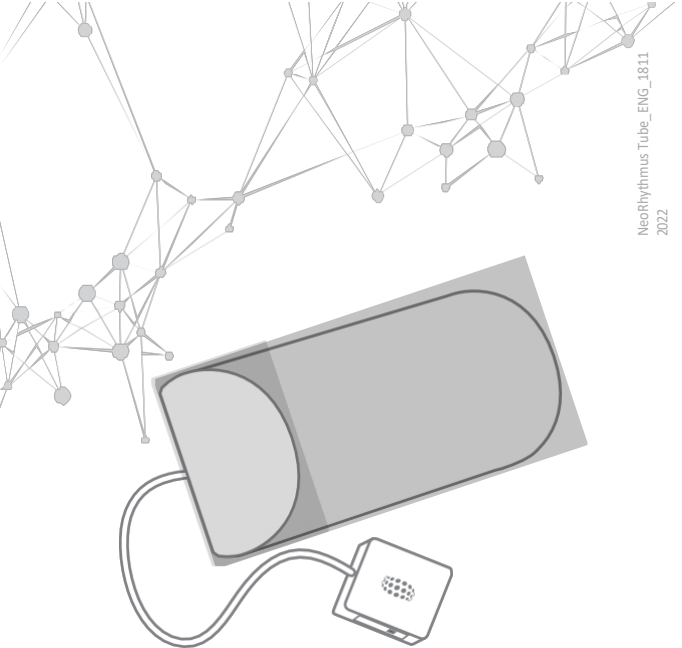
## 21. HAFTUNGS AUSSCHLUSS

Die MDCN TECH LTD und ihre Vertriebspartner bieten risikoarme, allgemeine Wellness-Produkte an, die einen gesunden Lebensstil fördern und helfen, die Gesundheit zu erhalten oder zu fördern. Die Produkte wurden nicht von der FDA geprüft und sind nicht zur Diagnose, Behandlung, Heilung oder Vorbeugung einer Krankheit oder eines medizinischen Zustands gedacht. PEMF-Produkte sollen energetische Elemente ansprechen, die die natürlichen Heilungsfähigkeiten des Körpers unterstützen und helfen, das energetische Gleichgewicht wiederherzustellen und zu erhalten. Die gepulsten elektromagnetischen Felder niedriger und mittlerer



Intensität, die von diesen Produkten erzeugt werden, nutzen ähnliche Energieniveaus wie die natürliche vitalisierende Energie der Erde. Die Verwendung von PEMF-Produkten ist kontraindiziert bei Personen mit Herzschrittmachern oder anderen elektronischen Implantaten, Cochlea-Implantaten oder mechanischen Herzklappen. PEMF-Produkte sind auch während der Schwangerschaft und bei Menschen mit Epilepsie oder Blutungen kontraindiziert. Die PEMF-Therapie ist auch kontraindiziert bei: Empfängern von Organtransplantaten oder Personen, die Immunsuppressiva

Therapie und solche mit nicht MRT-sicheren Spiralen. Die Patientinnen sollten ihren Arzt informieren, wenn sie die Anwendung von NeoRhythm Tube mit anderen Behandlungsmethoden erwägen. Diese Informationen sind kein Ersatz für eine professionelle medizinische Beratung. Wenn Sie ein medizinisches Problem haben oder vermuten, wenden Sie sich bitte an Ihren medizinischen Betreuer. Der Inhalt, der durch die Dienstleistungen oder Produkte der MDCN TECH LTD generiert oder gefunden wird, dient nur zu Informationszwecken und ist nicht dazu gedacht, die Beziehung zwischen Ihnen und Ihrem Arzt oder anderen Gesundheitsdienstleistern zu ersetzen. Die MDCN TECH LTD ist kein lizenzierter Arzt oder Gesundheitsdienstleister und hat keine Erfahrung mit der Diagnose, Untersuchung oder Behandlung von Krankheiten jeglicher Art.



App-Store



Google play



[www.omnipemf.com](http://www.omnipemf.com)